

# KOMPLEXNOSŤ STAROSTLIVOSTI A SLUŽIEB POSKYTOVANÝCH V ŠPECIÁLNOPEDAGOGICKEJ PORADNI A V DETSKOM INTEGRAČNOM CENTRE

Petra Jurkovičová

## Abstrakt

Náš príspevok prináša krátke zhrnutie prieskumu z roku 2005, v rámci ktorého sme sa pokúsili charakterizovať aktuálny stav a základné rozdiely v zabezpečovaní komplexnej starostlivosti o deti a mládež so zdravotným postihnutím a ich rodiny prostredníctvom služieb ponúkaných špeciálnopedagogickými poradňami a detskými integračnými centrami.

## Kľúčové slová

Špeciálnopedagogické poradenstvo, komplexnosť služieb, osoby so zdravotným postihnutím, špeciálnopedagogická poradňa, detské integračné centrum.

## Abstract

*Complex services provided at counseling institutions for people with special needs*

In our paper we shortly report on a study conducted in 2005. The research investigated the current state and basic differences between institution providing complex counseling services for people with special needs and their parents.

## Key words

Special educational counseling, complex services, people with special needs, counseling centers, children's centers for integration

## Úvod

Špeciálnopedagogické poradenstvo je strešným pojmom pre služby poskytované ľuďom so zdravotným postihnutím, ich rodinám, pedagógom na bežných materských a základných školách, ale aj na školách pre postihnuté deti a mládež.

Hlavným cieľom tohto druhu poradenstva a teda aj služieb, ktoré ho charakterizujú, je *pomoc pri riešení problémov, ktoré sa ako dôsledok postihnutia prejavujú vo výchovnej vzdelávacej, vývinovej oblasti a v oblasti adaptácie a následnej socializácie jedinca s postihnutím do hlavného prúdu spoločnosti.*

Poradenstvo v oblasti špeciálnopedagogickej starostlivosti a rehabilitácie detí a mládeže so zdravotným postihnutím a zdravotným postihnutím ohrozených sa orientuje okrem diagnostickej a korekčnej činnosti aj na aktivity spojené so zisťovaním školskej zrelosti a so zaraďovaním, prípadne preradovaním konkrétneho dieťaťa do takého druhu školy, ktorý najviac vyhovuje schopnostiam, zručnostiam a potrebám dieťaťa.

## 1 Činnosť poradenských zariadení

Špeciálnopedagogické poradenstvo na Slovensku zabezpečujú špeciálnopedagogické poradne a detské integračné centrá. Náplň ich činnosti je v mnohých oblastiach služieb rovnaká, avšak podľa legislatívnych predpisov a tiež podľa priestorových, materiálnych, personálnych a organizačných možností sú niektoré služby poskytované len jedným z uvedených zariadení.

Medzi služby, ktoré sú poskytované oboma zariadeniami špeciálnopedagogického poradenstva, patrí:

- stanovenie komplexnej diagnózy, prognózy a následná intervencia rozpracovaná v individuálnom výchovno-vzdelávacom programe, prípadne v individuálnom stimulačnom pláne
- zisťovanie školskej zrelosti, príprava dieťaťa na zaškolenie, výber vyhovujúceho školského zariadenia z hľadiska špeciálnych výchovno-vzdelávacích potrieb konkrétneho dieťaťa
- konzultačná činnosť pre rodičov v oblasti domácej starostlivosti o dieťa v návaznosti na rehabilitačné a terapeutické aktivity realizované s dieťaťom v zariadení
- konzultačná a metodická činnosť pre pedagógov bežných aj špeciálnych škôl, usporadúvanie prednášok a seminárov orientovaných na problematiku zdravotného postihnutia
- osvetová činnosť v rámci prípravy širokej verejnosti na integráciu zdravotne postihnutých ľudí do majoritnej spoločnosti
- výskumná činnosť spojená s tvorbou nových metodických materiálov v oblasti výchovy a vzdelávania detí a mládeže so zdravotným postihnutím
- pomoc pri vyrovnávaní sa rodiny aj samotného dieťaťa zdravotne postihnutého s ťažkou životnou situáciou – t.j. podporné služby pre rodinu

- poradenstvo v oblasti partnerských vzťahov, pomoc pri výbere vhodného zamestnania a príprava naň.

Vyššie uvedené služby sú poskytované tak špeciálnopedagogickou poradňou, ako aj detským integračným centrom.

Jednou zo základných služieb poskytovaných zariadeniami špeciálnopedagogického poradenstva je aj pomoc pri tvorbe individuálnych vzdelávacích programov (IVP) pre deti so zdravotným postihnutím, ktoré sú integrované vzdelávané, alebo pre tie, ktoré vzhľadom na komplikovanosť svojho postihnutia potrebujú individuálny prístup aj popri špeciálnych metódach, formách a postupoch, ktoré sú pri ich vzdelávaní používané.

Na tvorbe IVP sa zúčastňujú špeciálni pedagógovia – zamestnanci poradenského zariadenia – učitelia na bežnej, respektíve špeciálnej škole, ktorí dieťa vzdelávajú.

Aby bol vytvorený IVP optimálne prispôsobený potrebám dieťaťa a zohľadňoval jeho individuálne schopnosti, zručnosti a vedomosti, musí byť postavený na dôkladnom poznaní aktuálneho stavu psychických, kognitívnych a motorických zručností dieťaťa, zohľadňovať jeho diagnózu aj prognózu. Je preto žiaduce, aby podklady na vytvorenie IVP boli tvorené v spolupráci všetkých potrebných odborníkov zastupujúcich rezorty zdravotníctva, školstva a sociálnych vecí a rodiny.

***Z toho vyplýva, že každá činnosť, ktorá je v spojitosti so starostlivosťou o zdravotne postihnuté dieťa vykonávaná, musí mať interdisciplinárny charakter a musí využívať medzirezortnú spoluprácu viacerých odborníkov.***

Aby bola dodržaná táto podmienka, malo by každé špeciálnopedagogické poradenské zariadenie zamestnávať odborníkov zastupujúcich vyššie uvedené rezorty.

Aktivity zabezpečujúce komplexnú starostlivosť o deti a mládež so zdravotným postihnutím, ich rodiny a okolie môžu byť postavené tak na internej spolupráci poradenských pracovníkov z rôznych odborov zamestnaných priamo v zariadení alebo na externej spolupráci zamestnancov poradenského zariadenia s odbornými pracovníkmi iných inštitúcií (špeciálne školy, detské nemocnice a polikliniky, úrady práce, sociálnych vecí a rodiny, občianske združenia, školské úrady, štátny pedagogický ústav a pod.).

Všetky úlohy a ciele činnosti jednotlivých špeciálnopedagogických poradenských zariadení sú sice presne definované v zákone a zakotvené vo vzorovom štatúte zariadení špeciálnopedagogického poradenstva, avšak aj napriek tomu

existujú veľké rozdiely medzi jednotlivými zariadeniami priamo v rozsahu nimi poskytovaných služieb a v ich kvalite.

## **2 Charakteristika rozdielov medzi zariadeniami špeciálnopedagogického poradenstva**

Hlavný rozdiel je v zložení klientely jednotlivých poradenských zariadení. Pokiaľ špeciálnopedagogické poradne (ŠPP) majú vo väčšine prípadov klientov s rovnakým druhom a často aj s rovnakým stupňom postihnutia, detské integračné centrum (DIC) sa venuje klientom so všetkými druhmi, stupňami postihnutia a tiež klientom s viacnásobným postihnutím.

Rozdiel je tiež vo vekovom zložení klientov jednotlivých zariadení. U ŠPP závisí vek klientov od školského zariadenia, pri ktorom je poradňa zriadená, t. j. klientmi poradne sú v prevažnej miere priamo žiaci danej školy.

DIC je zamerané vo svojich činnostiach najmä na ranný vek, t. j. poskytuje svoje služby hlavne rodičom detí so zdravotným postihnutím v ranom veku a rehabilitačné a terapeutické služby deťom od narodenia po ukončenie školskej dochádzky. *V optimálne prebiehajúcim poradenskom vzťahu sa poradca informuje aj o ďalšom živote svojho klienta po ukončení jeho školskej dochádzky*, udržiava s ním aj naďalej kontakt aspoň na formálnej úrovni.

Špecifikom detských integračných centier je poskytovanie poradenstva a starostlivosti aj deťom a mládeži so zdravotným postihnutím, ktoré sú vzdelávané individuálne integrované v bežných triedach základných a materských škôl, prípadne v špeciálnych triedach bežných ZŠ a MŠ.

Základné rozdiely, ale aj spoločné črty týchto dvoch zariadení sú podmienené obsahom ich činnosti, ktorý je presne definovaný v zákone MŠ SR č. 279/1993 Z. z. v znení neskorších predpisov. Orientačne však môžeme činnosť každého zariadenia charakterizovať popisanim cieľovej skupiny, ktorá tvorí klientelu daného zariadenia.

Špeciálnopedagogická poradňa sa zameriava najmä na poradenskú a terapeutickú intervenciu pre deti a mládež s určitým druhom postihnutia v období školského veku až po ukončenie prípravy na povolanie.

Detské integračné centrum zabezpečuje starostlivosť pre deti a mládež so všetkými druhmi a stupňami postihnutia od raného veku po ukončenie prípravy na povolanie. V mnohých prípadoch však poskytuje svoje služby aj dospelým zdravotne postihnutým ľuďom.

### 3 Služby a organizácia starostlivosti v zariadení špeciálnopedagogického poradenstva

Služby a organizačné zabezpečenie starostlivosti, ktoré obidve zariadenia poskytujú, by sme mohli rozdeliť do niekoľkých oblastí, v rámci ktorých sme porovnávali výsledky získané v prieskume zameranom na zistenie komplexnosti starostlivosti v rámci kompetencií ŠPP a DIC v roku 2005.

Ako najdôležitejšiu a zároveň spoločnú pre obidve poradenské zariadenia môžeme označiť **oblasť poradenských – diagnosticko-intervenčných služieb**.

Aktivity v tejto oblasti sú orientované na komplexnú diagnostiku, zostavovanie individuálnych stimulačných a výchovno-vzdelávacích programov, priamu prácu s dieťaťom ambulantnou formou, prípadne formou terénnej starostlivosti. Činnosti obsiahnuté v oblasti diagnosticko-intervenčných služieb sú náplňou práce zamestnancov oboch zariadení, avšak ich rozpätie a úroveň je podľa doterajších prieskumov v tejto oblasti rôzna. Súvisí to najmä s ekonomickou situáciou a finančným zabezpečením toho ktorého zariadenia a s právnou formou, ktorú dané zariadenie má, t.j. či má právnú subjektivitu na samostatné vykonávanie svojej činnosti, alebo je iba súčasťou organizačnej štruktúry inej inštitúcie.

Úroveň poskytovanej starostlivosti môže zároveň významne ovplyvňovať aj odbornosť a osobná zainteresovanosť zamestnancov daného zariadenia.

**Oblasť osvetovej a výskumnej činnosti** je druhou významnou skupinou aktivít, ktoré by mali byť spoločné pre obe zariadenia.

Tak špeciálnopedagogická poradňa, ako aj detské integračné centrum majú vo svojich povinnostiach definovanú prácu a poradenstvo pre odbornú aj laickú verejnosť. Osvetová činnosť a informovanie verejnosti je vlastne jednou z podmienok pre úspešnú integráciu ľudí s postihnutím do spoločnosti a tým aj jednou z hlavných úloh a cieľov špeciálnopedagogického poradenstva. Každý zamestnanec ŠPP alebo DIC je odborníkom v určitej oblasti špeciálnej pedagogiky a v rámci svojich poradenských aktivít má jedinečný priestor na vytváranie a overovanie nových špecifických foriem metód a postupov pre svoju prácu s deťmi a mládežou.

**Oblasť personálneho zabezpečenia** opisuje zloženie zamestnancov pracujúcich v danom poradenskom zariadení.

Komplexná starostlivosť o deti a mládež so zdravotným postihnutím predpokladá interdisciplinárny kontext riešenia problematiky zdravotného postihnutia a medzirezortnú spoluprácu pre poskytovanie ucelenej, t.j. komplexnej starostlivosti a služieb pre ľudí s postihnutím. Preto ak ŠPP aj DIC chcú po-

skytovať komplexnú starostlivosť svojim klientom, musia zabezpečiť spoluprácu všetkých potrebných odborníkov, ktorí sa vo svojej činnosti zaoberajú niektorým aspektom zdravotného postihnutia.

Samozrejme nie je možné, aby všetky odbory a rezorty, ktoré sa na starostlivosti o postihnutých podieľajú, boli priamymi zamestnancami poradenského zariadenia. Je však možné a teda aj žiadúce, aby **zamestnanci daného zariadenia spolupracovali s potrebnými odborníkmi** aspoň formou externej spolupráce.

- V každom špeciálnopedagogickom poradenskom zariadení by však nemal chýbať interne zamestnaný *špeciálny pedagóg*, ktorý prevádza diagnostiku a intervenciu u dieťaťa zdravotne postihnutého, zabezpečuje konzultačný a poradenský servis pre rodičov, pedagógov a verejnosť, spolupracuje s rôznymi špeciálnopedagogickými a inými inštitúciami, organizáciami a pod.
- *Psychológ* je zástupcom ďalšieho nepostrádateľného odboru. Jeho aktivity sú prevažne orientované na psychologickú diagnostiku vývinovej úrovne dieťaťa, na úroveň jeho psychických procesov v jednotlivých oblastiach aj celkovo. Zároveň sa orientuje na psychologickú podporu a pomoc rodičom pri vyrovnávaní sa s postihnutím ich dieťaťa atď.
- Nezastupiteľné miesto v odbornom tíme špeciálnopedagogického poradenského zariadenia má tiež *sociálny pracovník*. Jeho činnosť sa zameriava najmä na zorientovanie klientov a ich rodičov, prípadne verejnosti, v otázkach sociálneho zabezpečenia, výhod a povinností vyplývajúcich pre klienta z jeho zdravotného postihnutia. Môže tiež poskytovať poradenstvo a konzultácie v oblasti právneho poradenstva a výkladu platnej legislatívy.

Do **oblasti organizácie poradenského procesu** môžeme zaradiť frekvenciu stretnutí zameraných na priamu prácu s dieťaťom podľa vypracovaného stimulačného programu, charakteristiku žiadateľa, ktorý dáva podnet na vyšetrenie dieťaťa.

Do tejto skupiny môžeme tiež zaradiť informácie o poskytovaní terénneho poradenstva, ktoré zariadenie vykonáva. Či už je to ohraničené určitým druhom inštitúcií, kde sa terénna práca vykonáva, alebo charakteristikou skupiny klientov a ich rodinných pomerov, pre ktorých je terénne poradenstvo v danom zariadení určené a poskytované.

V neposlednom rade patrí k organizačnej stránke špeciálnopedagogického poradenstva aj získavanie spätnej kontroly vykonanej intervencie a stimulačnej práce s klientom. Tieto informácie hovoria najmä o spôsobe zápisu činností a aktivít uskutočnených pri práci s klientom, odporúčania a podmienky pre spo-

luprácu s klientom aj s jeho rodinou. Súčasťou je tiež kompletná dokumentácia o klientovi a jeho obtiažach.

Všetky uvedené služby, činnosti, aktivity a odborníci, ktorí sa nimi zaoberajú vo svojej práci s dieťaťom so zdravotným postihnutím v rámci špeciálnopedagogického poradenstva, by malo každé zariadenie špeciálnopedagogického poradenstva na určitej konkrétnej úrovni poskytovať. Táto podmienka nevychádza ani tak z platnej legislatívy, ako z potrieb detí a mládeže so zdravotným postihnutím a zdravotným postihnutím ohrozených a ich rodín.

**Podmienka komplexnosti služieb nie je len podmienkou zákonov a právnych predpisov. Je to najmä povinnosť voči deťom so zdravotným postihnutím a ich rodinám, ktoré sú na tejto starostlivosti závislé a sú odkázané na jej poskytovanie práve zariadeniami špeciálnopedagogického poradenstva.**

#### **4 Charakteristika prieskumu**

Prieskum, ktorého výsledky uvádzame, bol vykonaný v roku 2005 v rámci experimentálnej časti diplomovej práce a zameriaval sa na zistenie komplexnosti špeciálnopedagogickej starostlivosti v rámci kompetencií vybraných zariadení špeciálnopedagogického poradenstva.

##### **4.1 Cieľ prieskumu**

Cieľom prieskumu bolo zistiť a charakterizovať aktuálny stav starostlivosti a služieb poskytovaných vo vybraných zariadeniach špeciálnopedagogického poradenstva, t. j. špeciálnopedagogických poradniach a detských integračných centrách vzhľadom na platné právne predpisy a vzorový štatút zariadení špeciálnopedagogického poradenstva.

##### **4.2 Prieskumná vzorka**

Prieskumnú vzorku tvorili dva základné súbory respondentov – poradenských pracovníkov z 29 zariadení špeciálnopedagogického poradenstva na Slovensku.

Do prvej skupiny boli zaradení poradenski zamestnanci špeciálnopedagogických poradní zo 16 miest na Slovensku, čo predstavuje 76 % z celkového počtu respondentov.

Druhú skupinu tvorili zamestnanci detských integračných centier – prevažne špeciálni pedagógovia s rôznou špecializáciou – zo 7 miest na Slovensku, čo predstavuje 24 % z celkového počtu respondentov.

#### **4.3 Metodológia prieskumu**

Základnou metódou použitou na získavanie informácií bol neštandardizovaný dotazník. Dotazník bol zostavený pre pedagogických pracovníkov a iných odborníkov z oblasti špeciálnopedagogického poradenstva a starostlivosti o deti so zdravotným postihnutím a ich rodiny. Pre každý druh poradenského zariadenia bol zhotovený samostatný dotazník obsahujúci poloopené a uzavreté otázky.

Pri spracovávaní informácií z dotazníkov a interpretácii získaných výsledkov boli jednotlivé otázky podľa obsahu rozdelené do týchto piatich oblastí:

- oblasť poradenských služieb
- oblasť osvetovej a výskumnej činnosti
- oblasť personálneho zabezpečenia
- oblasť priestorového zabezpečenia, kontakt na zariadenie
- oblasť organizácie poradenského procesu.

Pri definovaní jednotlivých oblastí sme prihliadali k obsahu služieb charakterizovaných platnou legislatívou, a to individuálne pre každý druh zariadenia.

Výsledky získané v dotazníku sme spracovali metódou komparácie a vyjadrením štatistických významných rozdielov medzi jednotlivými súbormi aj medzi konkrétnymi zariadeniami v rámci každého jedného súboru.

### **5 Výsledky prieskumu medzi prieskumnou vzorkou špeciálnopedagogických poradní a vzorkou detských integračných centier**

Porovnanie súborov dát získaných v jednotlivých skupinách zariadení sme realizovali prostredníctvom neparametrického U-testu pre dva súbory. V nasledujúcej tabuľke 1 uvádzame výsledky komparácie rozdielov medzi skúmanými súbormi.

**Tab. č. 1:** Porovnanie významnosti rozdielov medzi ŠPP a DIC použitím U-testu

*Hypotéza Ho - medzi špeciálnopedagogickými poradňami a detskými integračnými centrami nie sú štatisticky významné rozdiely.*

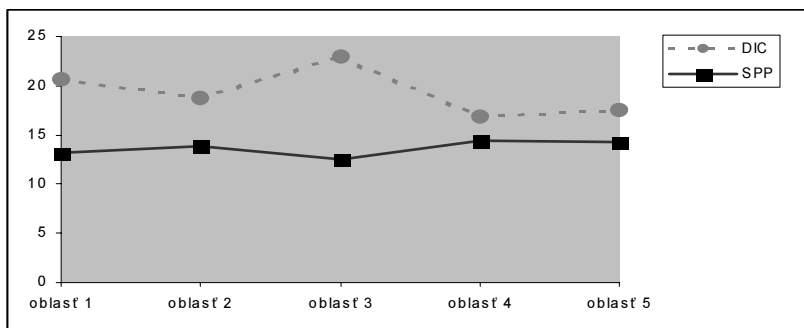
oblasť	U	U kritické	hypotéza Ho
1	37,5	44	zamietame
2	51	44	prijímame
3	21,5	44	zamietame
4	63,5	44	prijímame
5	59,5	44	prijímame

Podľa výsledkov uvedených v tabuľke 1 môžeme povedať, že **štatisticky významné rozdiely medzi jednotlivými druhmi poradenských zariadení sa vyskytujú v prvej a tretej oblasti**. Rozsah činností ponúkaných špeciálnopedagogickými poradňami v oblasti poradenských a terapeutických služieb a tiež v oblasti personálneho zabezpečenia zariadenia je na nižšej úrovni ako rozsah činností DIC.

Pre prehľadnejšiu možnosť interpretácie získaných výsledkov uvádzame nasledujúci graf 1, ktorý porovnáva rozsah služieb v jednotlivých oblastiach služieb medzi ŠPP a DIC na základe priemerných poradí, ktoré jednotlivé zariadenia získali v poskytovaní špeciálnopedagogických služieb.

**Graf 1:**

Naznačenie rozsahu služieb poskytovaných ŠPP a DIC v jednotlivých oblastiach prostredníctvom priemerných poradí



Aj na základe grafického zobrazenia môžeme konštatovať, že detské integračné centrá zabezpečujú väčšie množstvo poradenských služieb a vzhľadom na personálne obsadenie DIC môžeme tvrdiť, že aj komplexnejšie.

Najväčšie rozdiely sú v personálnom zabezpečení jednotlivých druhov zariadení, čo môže súvisieť aj s rozdielnym obsahovým zameraním DIC a ŠPP.

Špeciálnopedagogické poradne sú orientované na určitý druh postihnutia a vzhľadom na ich naviazanosť na štruktúru konkrétnej školy aj na určitý ohraňovaný vek klientov a stupeň ich postihnutia. Z tohto dôvodu je pochopiteľné, že je zbytočné, aby zamestnávali veľké množstvo rôznych odborných pracovníkov. My sme však nediferencovali špeciálnych pedagógov pracujúcich v zariadeniach podľa ich špecializácie a zároveň sme skúmali aj externú spoluprácu. To znamená, že aktuálna situácia v personálnom zabezpečení špeciálnopedagogických poradní je celkovo na podstatne horšej úrovni, ako je situácia v detských integračných centrách.

Druhý najmarkantnejší rozdiel medzi ŠPP a DIC je v zabezpečovaní základných poradenských, diagnostických, prognostických, terapeutických a intervenčných služieb.

Na záver môžeme konštatovať, že rozsah a komplexnosť služieb poskytovaných detskými integračnými centrami je na lepšej úrovni než v špeciálnopedagogických poradniach.

Kvalitatívnu analýzu získaných odpovedí na otázku: „Čo podľa vás zahŕňajú komplexné služby v špeciálnopedagogickom poradenstve?“ uvádzame na získanie predstavy o tom, aký pohľad majú konkrétni poradenský pracovníci z praxe na celkový rozsah ich práce v optimálnej podobe.

- Diagnostika, prognostika
- Následná intervencia, priama práca s klientom zohľadňujúca individuálny prístup, ale aj práca so skupinou
- Tvorba stimulačných programov
- Poradenské služby pre rodičov a pedagógov
- Rehabilitačné služby – práca fyzioterapeuta, liečebno-rehabilitačné aktivity
- Depistáž

Veľmi zriedka definovanými boli spolupráca s odborníkmi, interdisciplinárny prístup, pomoc pri integrácii detí s postihnutím do spoločnosti.

Ani v jednom prípade nebolo spomenuté zapožičiavanie kompenzačných pomôcok, čo môže byť spojené s finančnou náročnosťou tejto služby, ktorá je však zákonom charakterizovaná a zaradená do základného obsahu činností špeciálnopedagogických poradenských zariadení.

Celkovo môžeme povedať, že väčšina poradenských pracovníkov si predstavuje pod pojmom komplexnosť služieb alebo starostlivosti objem činnosti a aktivít, ktoré sú charakterizované aj vo vzorovom štatúte a v zákone č. 279/1993 Z. z. o školských zariadeniach.

Nedostatkom je, že mnoho odborníkov pracujúcich s ľuďmi s postihnutím si dostatočne neuvedomuje nevyhnutnosť nadviazania úzkej spolupráce medzi odborníkmi z jednotlivých rezortov a možnosti zdieľať získané informácie o konkrétnom dieťati a individuálnej práci s ním všetkými zainteresovanými pracovníkmi.

Zákon o ochrane osobných údajov, ktorým sa usmerňuje zverejňovanie osobných údajov o klientoch v akejkolvek podobe, by mal byť upravený pre potreby odbornej spolupráce viacerých odborníkov participujúcich na riešení problému jedného klienta. To by mali zohľadňovať najmä samotní poradenský pracovníci. Znemožnenie prístupu k dokumentácii dieťaťa je podľa nášho názoru kontraproduktívne vzhľadom na komplexnosť a interdisciplinárny prístup v starostlivosti o deti a mládež so zdravotným postihnutím.

## Záver

Komparáciou jednotlivých špeciálnopedagogických poradenských zariadení navzájom sme dokázali, že *detské integračné centrá sú lepšie pripravené reagovať na stále zložitejšie a meniace sa potreby praxe*. Vzhľadom na ich nezávislosť od iných školských zariadení a samostatné postavenie týkajúce sa právnej subjektivity majú detské integračné centrá väčšiu možnosť flexibilne sa prispôbovať a meniť rozsah a úroveň poskytovaných služieb. Táto výhoda vyplýva, ako vieme, aj zo zákonom definovaného profilu zariadenia a obsahu jeho činnosti.

Na druhej strane špeciálnopedagogické poradne sú vzhľadom na svoju závislosť od školského zariadenia, ktorého časť organizačnej štruktúry tvoria, veľmi obmedzované a úzko špecializované, dôvodom čoho je, že nie sú schopné dostatočne flexibilne reagovať na meniace sa požiadavky praxe a často zotrvávajú na rovnakej úrovni aj napriek markantným zmenám v potrebách celej spoločnosti.

Ako sme zistili, štatisticky významné rozdiely v neprospech ŠPP sa vyskytli najmä v oblasti personálneho zabezpečenia.

Podľa nášho názoru je jednou z príčin daného stavu aj fakt, že mnoho špeciálnopedagogických poradní závisí aj po finančnej stránke od škôl, pri ktorých sú zriadené. Keďže finančná a ekonomická situácia v dnešnom školstve

v rámci Slovenskej republiky nie je práve najoptimálnejšia, odzrkadľuje sa to aj v nahustení povinností viacerých poradenských pracovníkov do kompetencií jedného.

S tým sa spája samozrejme preťaženosť personálu a nedostatok priestoru venovať sa všetkým činnostiam v potrebnej kvalite.

Veľmi úzko s touto problematikou súvisí aj profilácia špeciálnych pedagógov pracujúcich v špeciálnopedagogickej poradni. Vo väčšine prípadov sú to špeciálni pedagógovia – učitelia, ktorí okrem poradenskej činnosti pracujú ako učitelia na danej škole. To podmieňuje už spomínaný nedostatok času a priestoru venovať sa poradenskej činnosti naplno.

***Nedostatočný počet odborníkov spolupracujúcich s poradenským zariadením na zabezpečovaní komplexného prístupu v riešení špeciálnopedagogických problémov podmieňuje úzku špecializovanosť zariadenia a špecifickosť problémov, ktoré je schopné riešiť.***

Optimálnym riešením je využitie interdisciplinárnej medzirezortnej spolupráce s odborníkmi z viacerých oblastí. Pokiaľ nie je zariadenie z akýchkoľvek dôvodov schopné vytvoriť priamu spoluprácu s odborníkmi, je možné zaistiť komplexnosť starostlivosti využitím externých foriem spolupráce nariklad aj na báze dobrovoľnosti, prípadne odbornej výpomoci. V tom prípade poradňa nemusí mať k dispozícii dostatok finančných a materiálnych zdrojov na ohodnotenie spolupracujúceho odborníka, ako by tomu bolo pri internej spolupráci.

Ďalší veľmi významný rozdiel sa prejavil v poskytovaní poradenských služieb. Môžeme konštatovať, že aj v tomto prípade má dôležitý vplyv práve profilácia poradenského pracovníka. Na zhotovenie komplexnej diagnózy každého klienta je potrebný určitý čas. Pre efektívnu intervenciu sa zasa žiada získanie si dôvery klienta, poznanie jeho silných a slabých stránok, ktoré možno na prvý pohľad nesúvisia s jeho problémami, avšak môžu významným spôsobom pomáhať pri ich odstraňovaní.

Medzi ***základné aktivity***, ktorým by sa mal poradenský pracovník venovať, patrí aj ***depistáž, t.j. vyhladávanie detí a mládeže s postihnutím, poruchou alebo narušením alebo postihnutím ohrozených***. To predpokladá množstvo návštev v rôznych zariadeniach, školách, detských domovoch, nemocniciach alebo priamo v ambulanciách detských lekárov, spoluprácu s úradmi práce, sociálnych vecí a rodiny atď.

Pokiaľ poradenský pracovník nie je v zariadení zamestnaný na plný úväzok, nemôže postihnúť všetky vymenované aktivity a zároveň ich vykonávať na určitej požadovanej úrovni a v potrebnom rozsahu.

Špeciálni pedagógovia – učitelia nie sú v rámci svojho štúdia pripravovaní v oblasti poradenstva, diagnostiky a terapie. Ak teda pedagóg chce vykonávať svoju prácu v poradenskom zariadení dostatočne fundovane, musí si nevyhnutne doplniť chýbajúce informácie v tejto oblasti. Akým spôsobom a na akej úrovni si dané poznatky osvoji, závisí od jeho osobnej zodpovednosti a prístupu k poradenskej činnosti, čo môže opäť negatívne determinovať rozsah ponúkaných poradenských služieb.

Opierajúc sa o zistené nedostatky môžeme zhodnotiť *stav služieb poskytovaných v špeciálnopedagogických poradniach, čo sa týka ich komplexnosti ako nedostatočný vzhľadom na zvyšujúce sa nároky praxe.*

Je známe, že takmer žiadne postihnutie sa nevyskytuje v tzv. „čistej“ forme. Takmer každý druh postihnutia so sebou nesie aj sekundárne poruchy alebo narušenia, prípadne sa kombinuje a vzniká tak viacnásobné postihnutie. Príliš úzka profilácia špeciálnopedagogických poradní a špecifickosť ponúkaných služieb nemôže obstáť v konkurencii so široko koncipovaným obsahom špeciálnopedagogickej poradenskej starostlivosti poskytovanej detskými integračnými centrami.

Toto tvrdenie ešte viac umocňuje práve zistená rozdielna úroveň starostlivosti v jednotlivých špeciálnopedagogických poradniach na Slovensku.

## Literatúra

- DOČKAL, V. Problémy špeciálno-pedagogického poradenstva. In: NOVÁKOVÁ, K., ZUBOVÁ, M. *Špeciálno-pedagogické poradenstvo. Informačný bulletin*. Bratislava: Metodické centrum mesta Bratislavy, 1997, s. 20–30.
- JURKOVIČOVÁ, P. *Komplexnosť starostlivosti a služieb poskytovaných v špeciálnopedagogickej poradni a detskom integračnom centre*. Bratislava: Univerzita Komenského, Pedagogická fakulta, 2005. (nepublikovaná diplomová práca)
- KEBLOVÁ, A. Významný článok systému komplexní péče o zrakově postižené. *Vychovávateľ*, 1996, roč. 40, č. 7–8, s. 15–17. ISSN SK/20041216.
- Koncepcia špeciálnopedagogického poradenstva v SR v časovom horizonte rokov 2000–2015. (Návrh aktualizácie Koncepcie špeciálnopedagogického poradenstva v SR v časovom horizonte rokov 2000–2015 schválenej Ministerstvom školstva SR č. 68/1998-42 dňa 15. mája 1998). *3/2000*.
- KOPČANOVÁ, D. V čom poradí poradňa. *Predškolská výchova*, 1992–93, roč. 47, č. 2, s. 20. ISSN 0032-7220.

- KOPČANOVÁ, D., KRÝSLOVÁ, M. Poradenské zariadenia na Slovensku. Súčasny stav a perspektívy spolupráce. In NOVÁKOVÁ, K., ZUBOVÁ, M. *Špeciálno-pedagogické poradenstvo. Informačný bulletin*. Bratislava: Metodické centrum mesta Bratislavy, 1997, s. 4-11.
- LECHTA, V. *Nové cesty k postihnutým ľuďom. Rozvoj systému, poradenstva a integrácie*. Bratislava: Liečreň Gúth, 1997. ISBN 80-967383-7-2.
- LEVČÍKOVÁ, M. *Súčasny stav a perspektívy výchovy a vzdelávania detí a mládeže so zdravotným postihnutím na Slovensku* [on-line]. [cit. 2006-02-20]. Dostupné na World Wide Web: <[http://www.statpedu.sk/Specialna\\_pedagogika/default.htm](http://www.statpedu.sk/Specialna_pedagogika/default.htm)>
- MACKOVÁ, J. a kol. Úroveň služieb poskytovaných zariadeniami špeciálno-pedagogického poradenstva na Slovensku. *Pedagogické spektrum*, 2003, roč. 12, č. 3-4, s. 9-16. ISSN 1335-5589.
- MATUŠKA, O. Aktuálne úlohy špeciálnej pedagogiky. *Pedagogické rozhľady*, 1995/96, roč. 4, č. 3, s. 12. ISSN 1335-0404.
- MERTIN, V. *Individuální vzdělávací program pro zdravotně postižené žáky I*. Praha: Portál, 1995. ISBN 80-7178-033-4.
- NOVÁKOVÁ, K., ANTUŠEKOVÁ, A. Návrh koncepcie sluchových poradní. *EFETA - otvor sa*, 1991, roč. 1, č. 2, s. 2-4. ISSN 1335-1397.
- NOVOSAD, L. *Základy speciálního poradenství*. Praha: Portál, 2000. ISBN 80-7178-197-5.
- Program na zdokonalenie systému raného poradenstva pre rodičov detí so zdravotným postihnutím, detí s viacnásobnými postihnutiami (hluchoslepé, kombinované postihnutia s mentálnym, telesným a iným postihnutím) a perzazívnyimi vývinovými poruchami vrátane súčinnosti praktických lekárov pre deti a dorast so zariadeniami špeciálnopedagogického poradenstva a postupného rozširovania siete zariadení špeciálnopedagogického poradenstva pre rodičov týchto detí. Úloha vyplývajúca z opatrenia č. 6. 3. 10. uznesenia vlády č. 590/2001 z 27. júna 2001 Národného programu rozvoja životných podmienok občanov so zdravotným postihnutím vo všetkých oblastiach života. [on-line]. [cit. 2006-01-15]. Dostupné na World Wide Web: <[http://www.education.gov.sk/RS/SVaV/KM/program\\_zdokonalenia\\_poradenstva\\_deti\\_ZP.pdf](http://www.education.gov.sk/RS/SVaV/KM/program_zdokonalenia_poradenstva_deti_ZP.pdf)>
- Štandardné pravidlá na vytváranie rovnakých príležitostí pre osoby so zdravotným postihnutím*. Bratislava: Vládny výbor SR pre otázky zdravotne postihnutých, 1994.

Vyhláška Ministerstva školstva Slovenskej republiky z 26. januára 1996 o podrobnostiach o výchovnom poradenstve a o poradenských zariadeniach [on-line]. [cit. 2006-01-10].

Dostupné na World Wide Web:

<[http://www.minedu.sk/VZPP/VYHLASKY/1996\\_43.pdf](http://www.minedu.sk/VZPP/VYHLASKY/1996_43.pdf)>

Vzorový štatút zariadení špeciálnopedagogického poradenstva. Schválilo Ministerstvo školstva Slovenskej republiky pod číslom 382/1999-44 dňa 21. decembra 1999 [on-line]. [cit. 2006-01-20]. Dostupné na World Wide Web:

<[http://www.education.gov.sk/RS/SVaV/SVaVM/2004/vzorovy\\_statut\\_ZSPP\\_2004.pdf](http://www.education.gov.sk/RS/SVaV/SVaVM/2004/vzorovy_statut_ZSPP_2004.pdf)>

Zákon NR SR z 21. októbra 1993 o školských zariadeniach v znení neskorších predpisov. [on-line]. [cit. 2006-01-10]. Dostupné na World Wide Web:

<[http://www.minedu.sk/VZPP/ZAKONY/1993\\_279.pdf](http://www.minedu.sk/VZPP/ZAKONY/1993_279.pdf)>

ZELINKOVÁ, O. *Pedagogická diagnostika a individuální vzdělávací program.*

Praha: Portál, 2001. ISBN 80-7178-544-X.

Mgr. Petra Jurkovičová  
Univerzita Palackého v Olomouci  
Pedagogická fakulta  
Katedra speciální pedagogiky  
00420 585 635 315  
petra@netporadna.sk